

T1 Hoogtij Sigma Wandeling

aangeboden door de natuurgidsen van Klein-Brabant.



De wandeling is iets meer dan 7 km lang en brengt ons langs een aantal mooie gebieden in Hingene. We vertrekken aan de Oude Poort, een gekend café/restaurant dat ligt aan de zijkant van het domein D'Ursel.

Details van de weg vind je [hier](#)

De volledige online tekst van de wandeling vind je terug op <https://natuurgidsen-klein-brabant.com>

Wil je een wandeling met een gids reserveren ga dan naar: <https://natuurgidsen-klein-brabant.com/reservatie-wandeling/>

Inleiding Sigmaphan Cluster Bornem

Natte natuurgebieden voor droge voeten

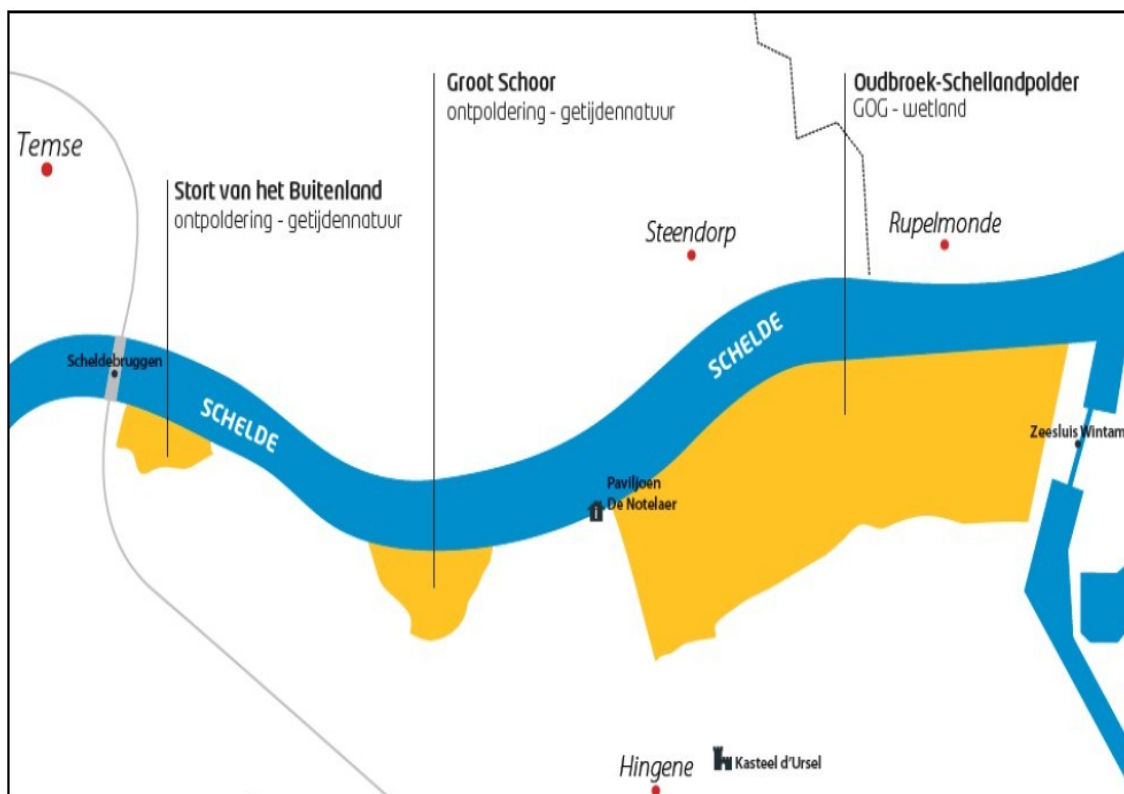
Om Bornem en omgeving beter te beschermen tegen overstromingen leggen we naast de Schelde een gecontroleerd overstromingsgebied en twee ontpolderingen aan. In die gebieden komt bijzondere riviernatuur tot bloei. Dat betekent een boost voor de biodiversiteit en heel wat moois om van te genieten.

In Bornem krijgt de Schelde extra buffercapaciteit om hoge waterpeilen bij stormtij op te vangen. Op de rechteroever van de Schelde, tegenover Steendorp en Rupelmonde, leggen we een overstromingsgebied aan in de Oudbroek- Schellandpolder. Meer stroomopwaarts, in de richting van de Scheldebruggen tussen Bornem en Temse, ontpolderen we de gebieden Stort van het Buitenland en Groot Schoor.

We herstellen ook de authentieke riviernatuur langs de Schelde. In de Oudbroek-Schellandpolder zullen waardevolle elzenbroekbossen ontstaan, waar de bomen bijna het hele jaar door met hun wortels in het water staan. Stort van het Buitenland en Groot Schoor worden een speeltuin voor het getij. De dynamiek van het water – eb en vloed – zal een prachtig slikken- en schorrenlandschap boetsen, rijk aan riet en wilgenvloedbossen, vissen en vogels.

Geactualiseerd Sigmaphan

In 2005 werd het Sigmaphan geactualiseerd.



Het project van cluster Bornem behoorde tot de 2015-projecten. Doordat Groot Schoor en Stort van het Buitenland nabij gelegen zijn, biedt dit de opportuniteit om deze gebieden, met timing 2020 – 2025 onmiddellijk mee op te nemen. In het geactualiseerde Sigmaphan staan twee hoofdfuncties voorop: veiligheid door waterbeheersing en natuurontwikkeling in de riviervalleien. Bijkomende elementen zijn de afwatering van de omgeving en het onthaal en de recreatie in de gebieden.

We stappen op de Notelaerdreef richting Schelde.

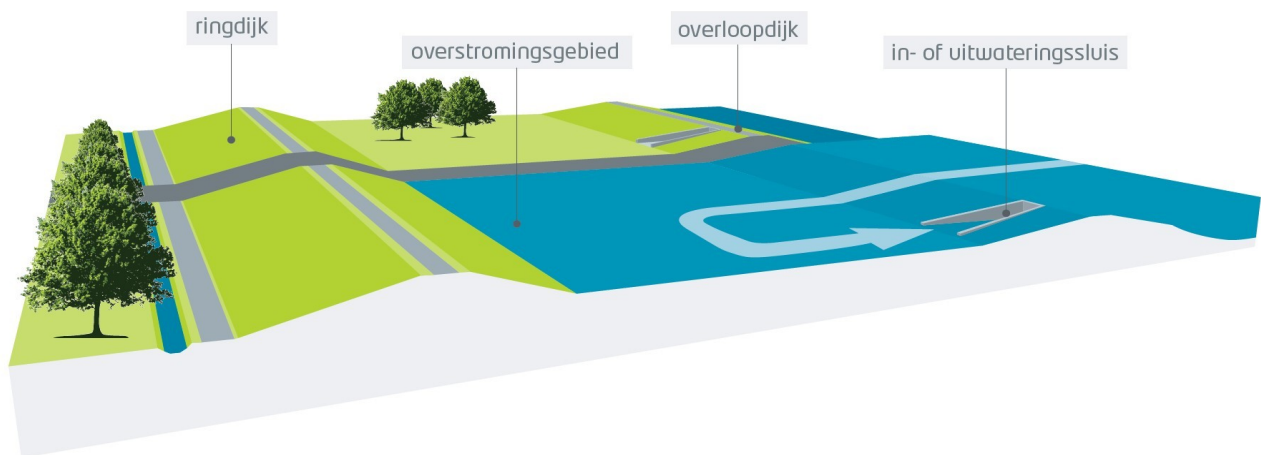
Stop 1: Tedescodijk of Notelaerdreef

Dit is een nooddijk aangelegd tijdens de overstroming van februari 1953.

Het dichtenvan de bres was zeer moeilijk door de sterke stroming en het grote volume water dat bij elk tij door deze bres vloeide. Door deze nooddijk aan te leggen dwars op de Schelde werd het gebied letterlijk in twee gedeeld zodat het debiet dat door de bres stroomde kon gehalveerd worden. De grote hoeveelheden zand die nodig waren voor deze dijk werden van het dak van het fort in Bornem gehaald. De firma Tedesco uit Brussel heeft deze dijk in 33 dagen aangelegd. Bij de Sigmawerken komt de nieuwe ringdijk naast deze Tedescodijk in de Schellandpolder om het nieuwe overstromingsgebied te omsluiten.

Om de landschapswaarde van de Notelaersdreef te behouden werd niet gekozen voor het alternatief om de Tedescodijk zelf te verhogen.

Rechts zie je de Schellandpolder, die samen met de Oudbroekpolder een Gecontroleerd Overstromingsgebied wordt in het kader van Sigma.



We stappen verder langs de dreef tot aan aan aardeweg naar rechts. Op de T-splitsing sla je links af op de Eikendam.

Stop 2 Stiltegebied

We staan hier in het stiltegebied Bornem-Hingene. Stille gebieden zijn unieke gebieden waar men, naast de natuur, vooral de eigenschappen stilte en rust wil beschermen. Stille betekent hier niet de totale afwezigheid van geluid, maar wel een aangenaam geheel van geluiden. In een landelijke omgeving overheersen natuurlijke geluiden, afkomstig van fauna en flora en ook geluiden afkomstig van bewoners, bezoekers, landbouw, natuur- of bosbeheer, maken deel uit van het geluidsklimaat in een stiltegebied.

Loop verder tot op de Scheldedijk. Ga daar naar links.

Stop 3 Slikken en Schorren

Buitendijks zie je de slikken en schorren van de Notelaer. Slikken zijn de lager gelegen delen van de oever die telkens bij vloed overspoeld worden. Het krioelt er van de modderdiertjes zoals wormen, krabben en kreeftjes. Deze zijn uitstekend voor watervogels. Voor ganzen, eenden en steltlopers bieden slikken en platen in de Schelde een ideale plek om te rusten en te foerageren.

Bij elk getij laat het terugtrekkende water een laagje slib achter in de slikken. Op bepaalde plaatsen hopen die slikken op, zodra ze boven de waterlijn uitsteken spreken we van schorren. Schorren overstromen normaal alleen bij springtij, ongeveer 2 maal per maand. We staan hier bij zoetwaterschorren, een landschap met ruwe graslanden, rietvelden en wilgenvloedbossen. Deze zijn uniek in Europa en ook Europees beschermd.

In het vroege voorjaar bloeien in de vloedbossen spindotterbloemen, riet en moerasvogels komen hier schuilen en broeden. Verder stroomafwaarts zijn de schorren brak, wat een mengeling is van zout en zoet water. Waar het zoute water volledig doordringt spreekt men van zoutwaterschorren. De dijkkant van het paviljoen bevat reliëfs die de Schelde en haar vier zijrivieren, Leie, Dender, Rupel en Durme voorstellen.

Wilg of Salix:

Is een tweehuizige boom uit de familie der Salicaceae.

De schors van sommige wilgen (schietwilg en Amandelwilg) bevatten Salicine, dit is een pijnstillende stof, waar op gekauwd werd of een drank van werd gemaakt. Later werd er het scheikundig stof acetyl aan toegevoegd en werd het Acetylsalicylzuur, m.a.w. Aspirine, wat naast pijnstillend ook koortsverlagend werkt. Volgens het bijgeloof zou de wilg een sterke magische boom zijn. Bij de Germanen was hij het symbool van de dood. Heksen zouden in de kruinen van de wilg rusten.

Loop door op de dijk tot na de Notelaer en sla dan links af, de weg benedendijks volgend. Sla links af en ga via de aardeweg de ringdijk op. Dat is juist aan/voor de boomgaard.

Stop 4 Groot schoor

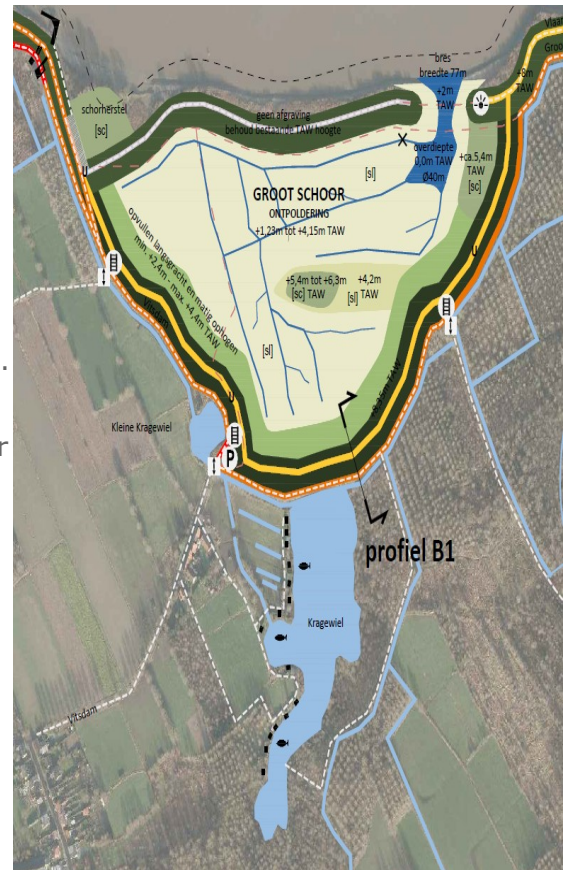
Het Groot Schoor is nu een fruitboomgaard, omzoomd door de Kraagdijk.

Het Groot Schoor was oorspronkelijk een wiel ontstaan door een dijk doorbraak in 1552.

Een wiel is een grote diepe put, die door de kracht van het water dat de polder binnenstroomt, wordt uitgegraven. De dijkdoorbraak was zeer moeilijk te dichten, daarom heeft men eerst meer landinwaarts een dijk aangelegd waar de stroming minder sterk was. De overblijfselen van deze dijk

vormt nu de ringdijk rond het Groot Schoor. Dertig jaar later is men er dan toch nog in geslaagd om de bres te dichten, waardoor het grootschoor is ontstaan.

Door de geplande ontpoldering in het kader van het sigmaplan zal dit gebied grondig veranderen. De ringdijk wordt op Sigmahoogte gebracht. De huidige dijk wordt verlaagd en deels weg gehaald. Het gebied zal net zoals het stort van Buitenland veranderen in een slikken en schorregebied.

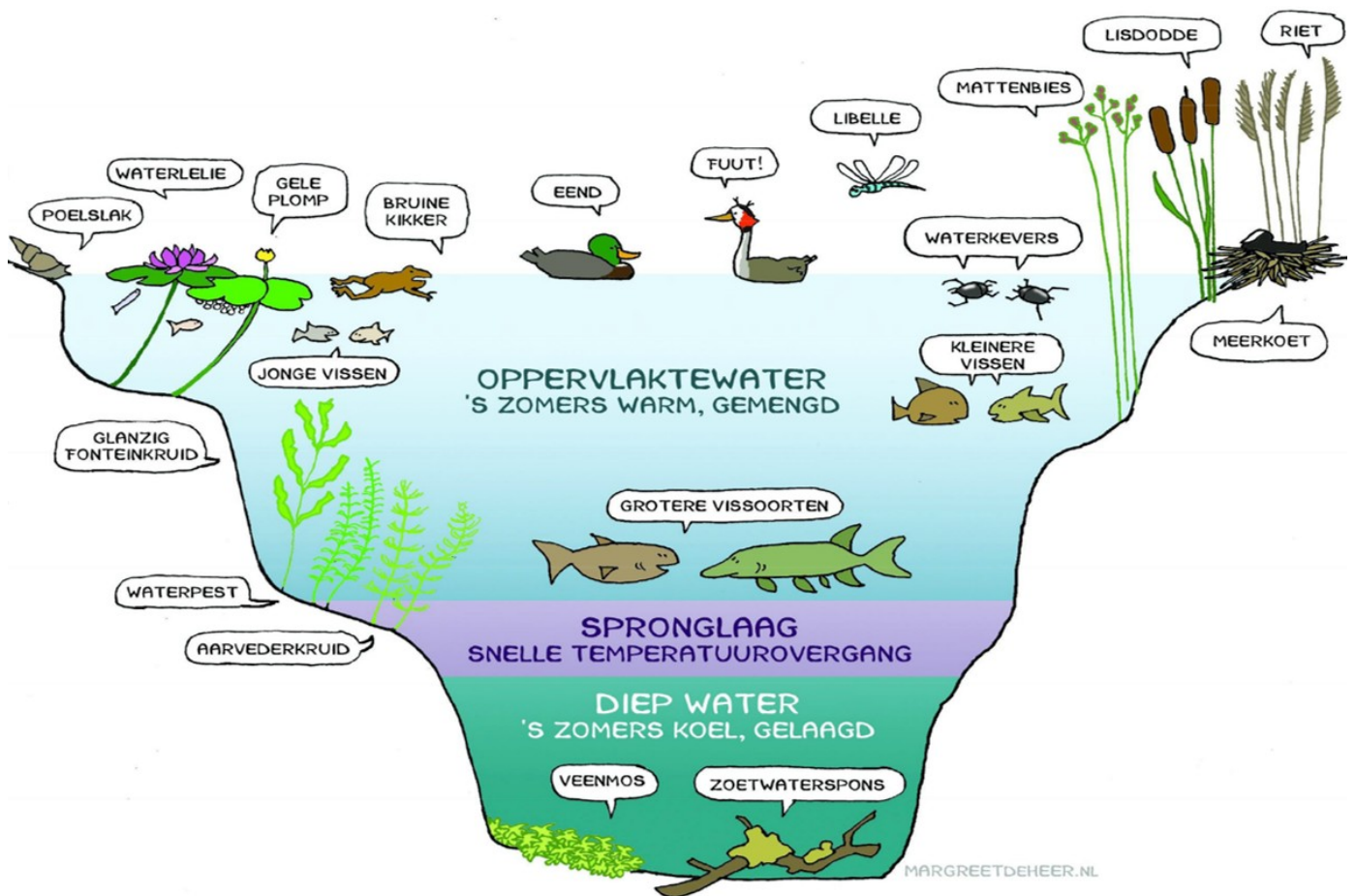


Loop door op de ringdijk voorbij het wiel links van je, tot je een wegje naar beneden kan nemen. Ga naar beneden en neem een U-bocht naar links.

Stop 5 Kragen Wiel

De naam Kragenwiel zou een verbastering zijn van Krochterwiel. Toen men de bres niet gedicht kreeg, droeg men het beeld van Onze-Lieve-Vrouw van Bornem naar het water. Naar het schijnt was de bres onmiddellijk gedicht.

Een wiel is altijd een diep plas. Kijk eens goed naar de biodiversiteit in zo'n plas.



Loop door tot aan wegje rechts (De zijde weg) Dit kan je volgen tot je terug aan het startpunt komt.